

Bilance skrývky, pedologický průzkum a návrh způsobu hospodárního využití kulturních vrstev
pro trvalé odnětí zemědělské půdy ze zemědělského půdního fondu

„Silnice II/408 hranice kraje - Štítary“

Vypracoval: Bc. Blanka Jankovská
Dopravně inženýrská kancelář s.r.o.
Bozděchova 1668
500 02 Hradec Králové

datum zpracování: listopad 2018
místo zpracování: Praskačka

Identifikační údaje:

Žadatel: Správa a údržba silnic Jihomoravského kraje, příspěvková organizace
Žerotínovo náměstí 449/3
602 00 Brno

Místo stavby: Silnice II/408

Zábor je vyvolaný rozšířením silnice o cca 2,0 m v délce 185 m pro možnost objíždění vozidla odbočujícího vlevo. Jedná se o křižovatku silnice II/408 s účelovou komunikací vedoucí na Štítarskou pláž.

Katastrální území: Chvalatice, Zálesí u Bítova, Štítary na Moravě

Orgán ochrany ZPF: Odbor životního prostředí, Znojmo
Kraj: Jihomoravský kraj

Parcelní čísla zájmové plochy: - viz níže tabulka soupis dotčených pozemků

Výměra odnímané plochy celkem (trvalé odnětí): 493 m²
Z toho: - bez odvodu: 493 m²

- s odvodem: 0 m²

Výpočet odvodů za trvalé odnětí zemědělské půdy ze zemědělského půdního fondu je vypuštěn dle aktuálního znění zákona 334/1992 Sb. §11a odst. 1, písm. b) ze dne 28.6.2016

Kultura na odnímané ploše: orná půda - viz tabulka níže

Podklady pro zpracování:

- Záborový elaborát (včetně průběhů rozhraní jednotlivých BPEJ), zpracovatel Dopravně inženýrská kancelář s.r.o.
- tabulka parcel a záborů podle KN, zpracovatel Dopravně inženýrská kancelář s.r.o.– výchozí podklad pro zpracování podkladů pro vynětí ze ZPF
- informace o mocnosti kulturních vrstev v dotčeném území z provedeného pedologického průzkumu kopanými sondami, zpracovatel Dopravně inženýrská kancelář s.r.o.
- informace z KN (publikované na webu CUZK)

Vlastníci dotčených pozemků

k.ú.	p. č. Dle KN	LV	Výměra (m ²)	kultura	vlastník
Štítary na Moravě	1677	802	66933	orná půda	Hevera Jiří, č. p. 24, 67102 Štítary
Štítary na Moravě	1681	769	46509	orná půda	Kuchtík Pavel Ing., č. p. 295, 67155 Blížkovice

Soupis dotčených pozemků

k.ú.	p.č. dle KN	Druh pozemku	výměra (m ²)	výměra odnímané části (m ²)	BPEJ v ploše trvalého odnětí	výměra skrývky - trvalé odnětí (m ²)	Hloubka skrývky (cm)	objem skrývky - trvalé odnětí (m ³)	třída ochrany
Štítary na Moravě	1677	orná půda	66933	60	51500	60	25	15	II.
Štítary na Moravě	1681	orná půda	46509	433	51500	433	28	121	II.
celkem				493				136	

Bilance skrývky a pedologický průzkum

Zákon č. 334/1992 Sb. (ve znění pozdějších předpisů) ukládá investorům a provozovatelům nezemědělské činnosti na zemědělské půdě povinnost zabezpečit a provést na vlastní náklad skrývku kulturních vrstev, její odvoz a rozprostření na plochy horší kvality, určené po dohodě s orgánem ochrany ZPF, nebo jejich uložení na dočasné deponie pro potřebu zpětné rekultivace.

Půdní poměry – dle BPEJ (51500) se na dotčených pozemcích vyskytují následující skupiny půd:

HPJ 15

Luvizemě modální a hnědozemě luvické, včetně oglejených variet na svahových hlínách s eolickou příměsí, středně těžké až těžké, až středně skeletovité, vláhově příznivé pouze s krátkodobým převlhčením

Dotčené pozemky (BPEJ 51500) jsou dle vyhlášky č. 48/2011 Sb. o stanovení tříd ochrany zařazeny

Bilance skrývky, pedologický průzkum a návrh způsobu hospodárného využití kulturních vrstev -
„Silnice II/408 hranice kraje - Štítary“

do II. třídy ochrany. II. třída ochrany zemědělského půdního fondu – zemědělské půdy, které mají v rámci jednotlivých klimatických regionů nadprůměrnou produkční schopnost. Ve vztahu k ochraně zemědělského půdního fondu jde o půdy vysoce chráněné, jen podmíněně odnímatelné ze ZPF a to s ohledem na územní plánování, jen podmíněně využitelné pro stavební účely.

Na základě projektantem provedeného průzkumu lze konstatovat, že mocnost kulturních vrstev v řešeném území činí :

BPEJ 51500 – 25 cm (kopaná sonda č.1) II. tř.

BPEJ 51500 – 28 cm (kopaná sonda č.2) II. tř.

Pedologický průzkum kopanou sondou:

Byly provedeny 2 kopané sondy, ačkoliv stačila 1. U obou se při kopání narazilo na tvrdou opuku, proto jsou mělké.

Sonda č.1

souřadnice Dec: -658356.1938, -1182277.7421

k.ú. Štítary na Moravě, p.č. dle KN 1677

BPEJ 51500

Mocnost kultur. vrstev 25 cm

Sonda č.2

souřadnice Dec: -658300.7911, -1182321.0768

k.ú. Štítary na Moravě, p.č. dle KN 1681

BPEJ 51500

Mocnost kultur. vrstev 28 cm

Vzhledem k místním podmínkám je navržena skrývka veškerých dotčených kulturních vrstev, vyskytujících se v řešeném území v rozsahu trvalého záboru. Skrytá ornice z ploch trvalého záboru bude dočasně deponována v rámci obvodu staveniště (p. p. č. 1681 v kú Štítary na Moravě). Stavba předpokládá vyrovnanou bilanci skrývky. Skrytá ornice bude využita k ohumusování svahů silničního tělesa a pro pás nové výsadby na pozemcích. č.p. 1588 k.ú. Štítary na Moravě ve vlastnictví Jihomoravského kraje.

Celková bilance skrývky:

Výměra skrývané plochy pro trvalý zábor ZPF / objem skrývky celkem:

493 m² / cca 136 m³

Ohumusování násypových těles (vrstva ornice 0,10 m)1 360m² /136 m³

Kultura: orná půda

Skrývka kulturních vrstev musí být provedena před započítáním vlastních stavebních prací, aby nedošlo ke znehodnocení ornice stavebními pracemi.

Skrývka musí být provedena s odborným dohledem, aby špatným zásahem nedošlo k promísení ornice s podorničím.

Práce na pozemcích je třeba provádět v období vegetačního klidu.

Zásady při hospodaření s kulturními vrstvami půdy

Při rekultivaci pozemků jde o to, aby došlo ke zlepšení půdních poměrů na rekultivovaných plochách.

Uložení kulturních vrstev na deponiích

Pokud není ornice ihned rozprostírána na určené pozemky, musí být dočasně deponována.

Deponie se doporučuje ve tvaru lichoběžníku. Výška deponie nemá přesahovat 3 m. Sklon svahu je třeba dodržovat v poměru 1:1,5 až 1:2. Pokud bude deponie na témže místě delší

dobu, doporučuje se ji chránit před povětrnostními vlivy a zaplevelením. V každém případě je třeba ji chránit před zcizením!

Kontrola činnosti

Dodržení zásady ochrany zemědělského půdního fondu, realizace skrývky a opatření k dalšímu hospodárnímu využití kontrolují orgány ochrany půdy všech stupňů včetně MZVŽ ČR.

Předmětem kontrolní činnosti je:

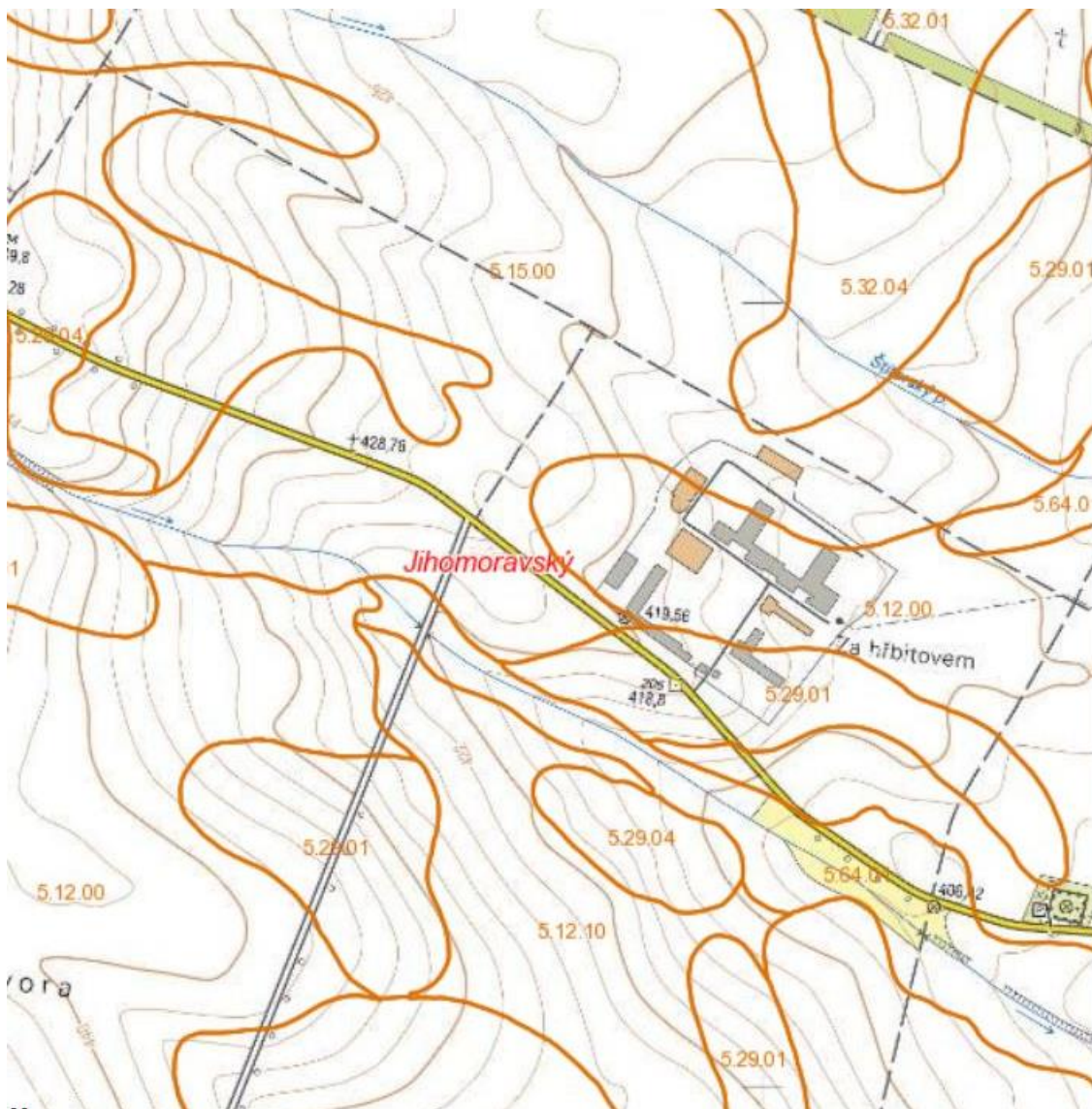
- zahájení vlastních stavebních prací
- skrývka ornice
- dodržení profilu skrývky
- dodržování objemu skrývaného množství
- evidence těchto zemních prací
- stavební deník
- kvalita rozprostírané ornice na jednotlivých lokalitách
- uložení deponované skrývky, její tvarování, úroveň agrotechnického ošetření, vedení evidence těchto prací
- zabezpečení ornice proti znehodnocení vodou a zcizením
- provedení rekultivace daných plochách

Porušování zásad hospodaření s ornici je ve smyslu zákona o ochraně ZPF postižitelné pokutou. Výše pokuty je závislá na rozsahu ztrát, které nevyužitím či znehodnocením skrývky vznikly. Za stanovené množství skrývky, plnění termínů, odvoz i rekultivaci či nové rozprostření odpovídá

Bilance skrývky, pedologický průzkum a návrh způsobu hospodárného využití kulturních vrstev -
„Silnice II/408 hranice kraje - Štítary“

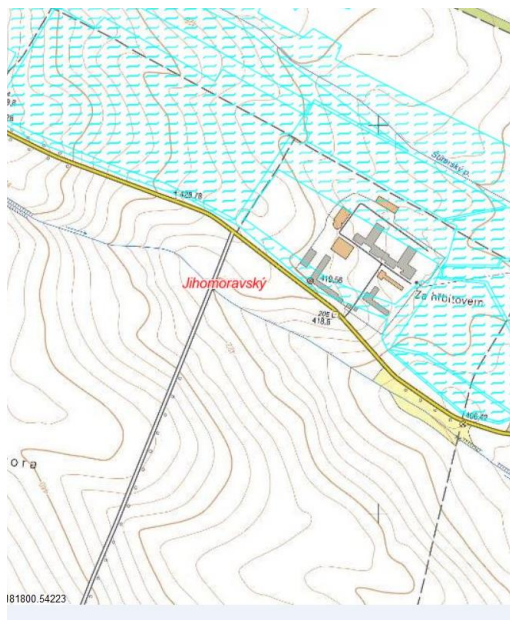
investor stavební akce. Základním předpokladem pro dodržení zákonem stanoveného hospodaření s kulturními vrstvami je řádné předání a převzetí ornice oprávněným subjektům. Hospodaření s ornici je nedílnou součástí stavebního procesu a je tedy povinností stavebního dozoru jej kontrolovat.

BPEJ



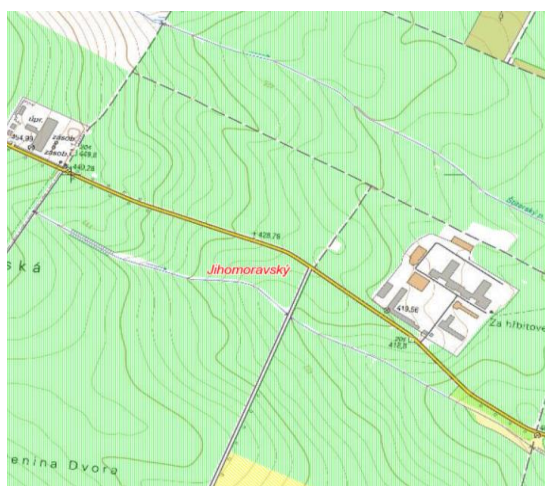
Údaje o odvodnění a závlahách

V řešeném území se nachází meliorace (viz příloha LPIS snímek - meliorace). Pokud budou stavbou meliorace poškozeny, budou následně uvedeny do funkčního stavu.



Údaje o protierozních opatřeních

V řešeném území se nenachází



Fotodokumentace kopaných sond pedologického průzkumu

Sonda č.1



Sonda č. 2



Příloha:

- záborový elaborát